

6. 3. 2015Více najdete na www.nkp.cz a www.klementinum.cz <Pro novináře>

Výstava představí historii přestavby barokního Klementina

Praha, Klementinum: V březnu oslaví Národní knihovna ČR 90. výročí události, která není moc známá, přesto byla pro její další rozvoj velmi důležitá. 19. března 1925 byla podepsána kupní smlouva mezi státem a arcibiskupským seminárním fondem na západní část klementinského areálu kolem Révového nádvoří, tzv. kvadraturu. Tímto právním aktem přešlo celé Klementinum do rukou státu, a knihovna tak získala možnost přestěhovat se do většího prostoru s veškerým moderním technickým vybavením. Složitě období adaptace barokního areálu představuje návštěvníkům výstava MEZIVÁLEČNÁ PŘESTAVBA KLEMENTINA, která se koná od 18. 3. do 10. 5. 2015 v Galerii Klementinum. Spolu s jednotlivými etapami přestavby připomíná i jejího autora – architekta Ladislava Machoně. Zároveň představí fotografie Jaroslava Brunera-Dvořáka, jehož ateliér dostal zakázku na obrazovou dokumentaci probíhající rekonstrukce Klementina.

Prochází-li návštěvník areálem Klementina, nemůže si nepovšimnout jeho stavební různorodosti. Trvalo bezmála 170 let, než tento rozsáhlý komplex dostal konečnou podobu. Mezi lety 1560 až 1726 vybudoval jezuitský řád Klementinum v rozsahu, ve kterém jej známe dnes. Scelením roztráštěné městské zástavby vznikl jeden z největších stavebních komplexů v Evropě. Jeho další stavební vývoj v průběhu následujících dvou století již nepřinesl, až na drobnosti, nic výrazného. K velkým změnám došlo až po vzniku samostatného československého státu, kdy byla v roce 1924 zahájena přestavba celého areálu pro potřeby vědeckých knihoven, které v něm měly být nadále umístěny.

C. k. Universitní knihovna, jež byla vytvořená v roce 1777, dostala v rozsáhlém areálu Klementina relativně malý prostor. Spolu s ní zde totiž působily v průběhu

času i další instituce, kromě jiných i arcibiskupský seminář, který sídlil v západní části areálu kolem Révového nádvoří. Vlastní knihovna byla zpočátku umístěna v prvním patře v traktech okolo hospodářského dvora a její první čítárna byla v chodbě nad arkádami spojujícími astronomickou věž s východním křídlem. Později vznikla ještě druhá čítárna v křídle do Platnéřské ulice. Do čítáren se vstupovalo hlavním vchodem do knihovny, který byl až do konce dvacátých let 20. století na pravé straně průjezdu z Mariánského náměstí.

Ve druhé polovině 19. století se objevily první požadavky na postavení nové budovy univerzitní knihovny. Hledaly se vhodné lokality pro její stavbu a nakonec byl jako nejvhodnější vybrán pozemek na Mariánském náměstí. Po mnohaletém jednání o jeho koupi se však město rozhodlo, že zde postaví svoji knihovnu. Řešení svízelných prostorových podmínek se tedy začalo hledat přímo v Klementinu. V roce 1923 bylo na nejvyšší státní úrovni rozhodnuto, že instituce sídlící v Klementinu budou postupně vystěhovány, část patřící arcibiskupské konzistoři bude vykoupena státem a celý objekt se po rekonstrukci stane sídlem vědeckých knihoven. Původcem této myšlenky byl dr. Zdeněk Wirth, přednosta osvětového odboru ministerstva školství a národní osvěty, který se zároveň ujal řízení konzervačních prací. Konkrétní požadavky knihovny rozpracoval její ředitel dr. Jaromír Borecký. Nelehkým úkolem skloubení potřeb moderní knihovny se stanovisky památkové péče byl pověřen architekt Ladislav Machoň. Hlavním požadavkem bylo, že nové užití se nesmí vážněji dotknout památkové a umělecké podstaty klementinského areálu, a přesto musí knihovnám poskytnout moderní skladiště, čítárny, pracovny a dílny i zázemí pro moderní technická zařízení. Generální projekt adaptace Klementina byl Machoněm odevzdán 22. dubna 1924. Vlastní stavební úpravy byly zahájeny stavitelskou firmou Ing. Jana Matouška v červnu téhož roku a prováděly se až do padesátých let 20. století. Je třeba konstatovat, že po celou tuto dobu zůstal provoz knihovny nepřerušen.

Rekonstrukce naplánovaná na léta 1924–1936 byla rozdělena do čtyř etap, během kterých docházelo nejen ke stavebním úpravám, ale i k vybavení vším prostorovým, technickým a telekomunikačním zařízením. Těžiště přestavby pro potřeby univerzitní knihovny bylo v prvních dvou etapách, jež spadaly do let 1924–1929, kdy byla kromě skladišť postavena nová budova čítárny a knihovna se mohla přestěhovat z původních prostor do nově adaptované západní části Klementina.

Zcela samostatnou etapu tvořila přestavba východního křídla pro technickou knihovnu prováděná v letech 1931–1932.

V roce 1959 zhodnotil architekt Machoň v článku Klementinum – živá historická památka přestavbu takto:

Přesto, že touto přestavbou získala Universitní knihovna další rozsáhlá skladiště, trvá v ní i nadále všeobecný nedostatek místa a tíseň, která omezuje další rozvoj. Proto vidíme potřebu nové přehlídky možností a další úpravy budovy.

Architekt Ladislav Machoň (1888–1973) studoval na české technice u architektů Josefa Schulze a Josefa Fanty. Až do založení vlastního ateliéru v roce 1917 pracoval v ateliéru Jana Kotěry. Jeho dílo bylo velmi rozsáhlé a rozmanité a odráželo styly a proudy moderní architektury. Věnoval se urbanismu, navrhoval stavby a rekonstrukce budov a interiérů, ale vedle toho se věnoval i scénografii a užitému umění. Navrhoval nábytek a jako spoluautor se podílel na tvorbě pomníků a hrobek. Ve svých projektech adaptace památkových objektů se snažil o respektování jejich historické hodnoty a o citlivé začlenění nových prvků. Spolupracoval s celou řadou výtvarných umělců. Jeho adaptace Klementina a Strakovy akademie, dostavba právnické fakulty v Praze, velkorysé stavby v Pardubicích či památník J. A. Komenského v Naardenu patří k významným dílům naší meziválečné architektury.

Fotograf Jaroslav Bruner-Dvořák (1881–1942) vstoupil do dějin fotografie v českých zemích jako společník a posléze dědic firmy svého bratra Rudolfa. Po jeho smrti v roce 1921 se v duchu firemní tradice nadále věnoval fotografování událostí a ve dvacátých letech jako Sokol a vlastenec patřil i do úzkého kruhu fotografů, kteří se pohybovali v blízkosti prezidenta T. G. Masaryka. Jeho snímky jsou zastoupeny i v takzvaném Hradním fotoarchivu. Hlavní těžiště jeho práce však spočívalo ve fotografování architektury a interiérů, v čemž dosáhl mistrovství a technické virtuozity.

Výstava dokumentuje významný moment přeměny Klementina na funkční areál plně vyhovující tehdejšími potřebám v něm sídlících vědeckých knihoven a jejich uživatelů. Soubor fotografií Jaroslava Brunera-Dvořáka ze sbírky historika fotografie Pavla Scheuflera umožní nahlédnout do spletitého klementinského areálu a bohatý materiál

z Archivu NK ČR přiblíží jednotlivé etapy a řešení stavebních úprav projektovaných architektem Ladislavem Machoněm.

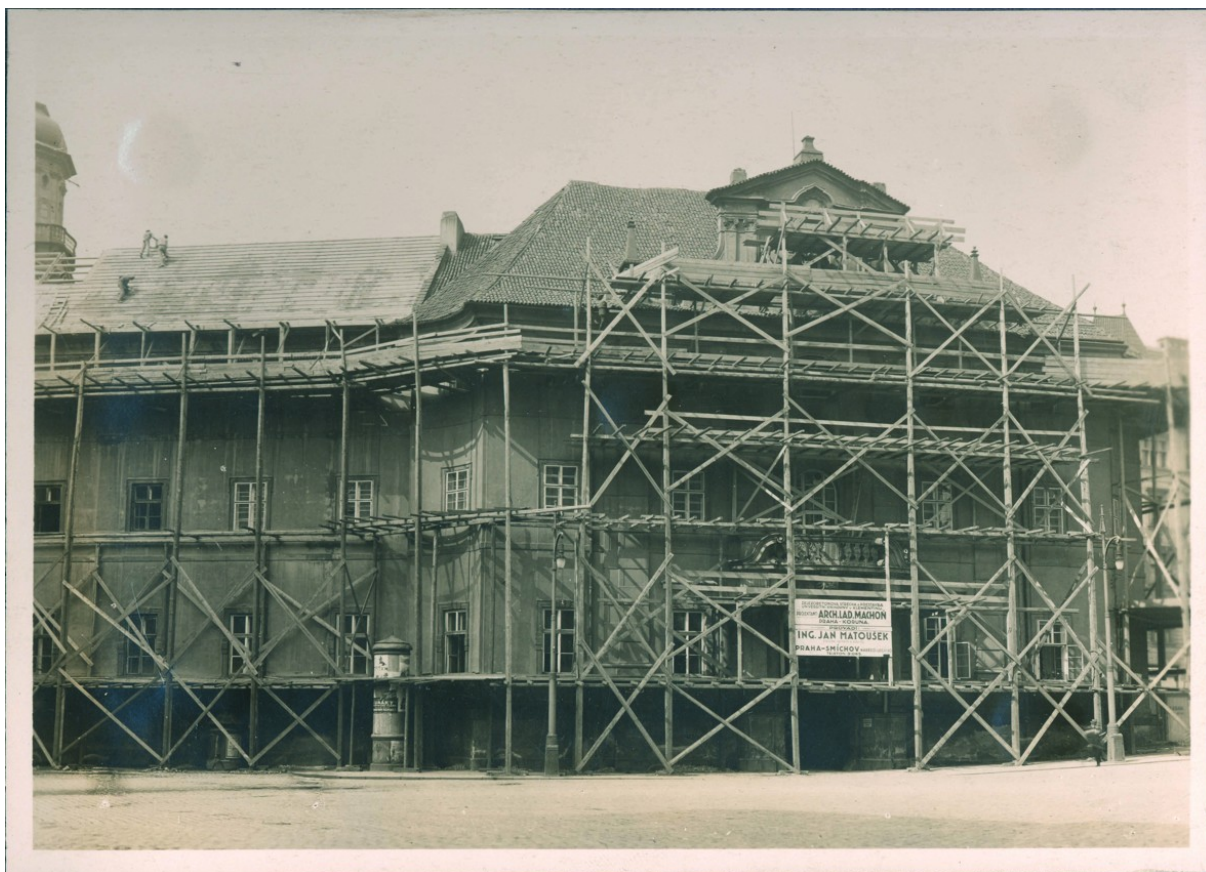
Prolnutím tří rovin – genius loci Klementina, uchopení prostoru a jeho proměna architektem, oko fotografa, který tuto proměnu zachytil – vzniká zajímavý pohled na nedávnou historii objektu, který patří k nejcharakterističtějším součástem barokní Prahy. Zároveň je aktuální v dnešní době, kdy dochází k dalším změnám v rámci probíhající revitalizace celého areálu, které se zapíší do stavebních dějin Klementina.

Výstavu MEZIVÁLEČNÁ PŘESTAVBA KLEMENTINA, pořádnou Národní knihovnou ČR, bude možné navštívit od 18. 3. do 10. 5. 2015 v Galerii Klementinum, Mariánské nám. 190, Praha 1, denně mimo pondělí od 10.30 do 18.00 hod.

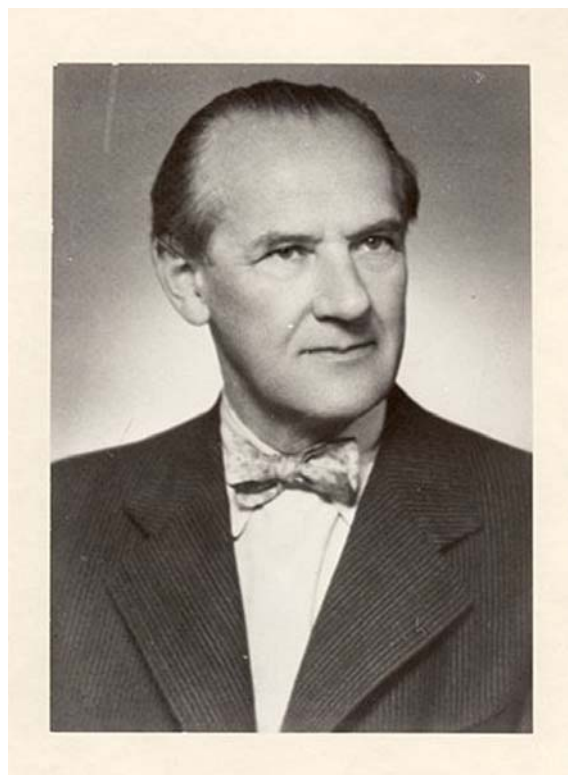
Vstupné je 50 Kč, pro studenty a seniory 40 Kč, pro děti do 15 let 20 Kč a děti do 6 let mohou expozici navštívit zdarma.



Klementinum z Mariánského náměstí (1883-1901)



Klementinum v době přestavby (1924-1925)



Architekt Ladislav Machoň